

MAARDU LASTEAED SIPSİK

ARENGUKAVA

2014-2016

Arengukava on kinnitatud Maardu Linnavolikogu poolt 25.02.2014,
määrus nr 8

Arengukava on heakskiidetud lasteaed Sipsik pedagoogilise nõukogu poolt,
14.01.2014, koosoleku protokoll nr 5.

Arengukava on heakskiidetud lasteaed Sipsik hoolekogu poolt:
12.12.2013, koosoleku protokoll nr 2.

SISUKORD

SISSEJUHATUS	3
I LASTEAIA ÜLDANDMED	3
1.1 Asend ja teeninduspiirkond.....	3
1.2 Lühivaade ajaloost.....	3
1.3 Lasteaia eripära.....	4
1.4 Lapsed ja lapsevanemad.....	4
1.5 Personal.....	4
1.6 Ruumid ja maa-ala.....	6
1.7 Arengukava 2011-2013 täitmise analüüs.....	7
II ARENGUSTRATEEGIA	8
2.1 Missioon.....	8
2.2 Visioon.....	8
2.3 Lasteaia põhiväärtused.....	8
2.4 Lasteaia arendustegevuse strateegilised eesmärgid 2014-2016.....	10
III TEGEVUSKAVA AASTATEKS 2014-2016	10
IV ARENGUKAVA UUENDAMISE KORD	16

SISSEJUHATUS

Lasteaed Sipsik arengukava on dokument, mis määrab lasteaia arendamise põhisuunad ja valdkonnad, tegevuskava kolmeks aastaks ja arengukava uuendamise korra. Lasteaed Sipsik arengukava lähtub koolieelse lasteasutuse seadusest, koolieelse lasteasutuse riiklikust õppekavast, lasteaia põhimäärusest, õppekavast, sisehindamise tulemustest ja Maardu linna arengukavast.

I LASTEAIA ÜLDANDMED

Õppeasutuse nimi	Lasteaed Sipsik
Õppeasutuse aadress	Haigla 6, Maardu, 74116, Harjumaa, 3 sõimerühma Kellamäe 1, Maardu 74113, Harjumaa
Õppeasutuse telefon/fax	6060838
Õppeasutuse e-post	lasteaed@maardusipsik.ee
Õppeasutuse kodulehekülg	www.maardusipsik.ee
Õppeasutuse pidaja	Maardu Linnavalitsus
Pidaja aadress	Kallasmaa 1, Maardu, 74111, Harjumaa
Rühmade arv (seisuga 01.09.2013)	9 rühma
Laste arv (seisuga 01.09.2013)	190 last
Personali arv (seisuga 01.09.2013)	35
Ped. personali arv (seisuga 01.09.2013)	23
Lasteaia lahtioleku aeg	E – R 6.30 - 18.30

1.1 Asend ja teeninduspiirkond

Lasteaed Sipsik asub Harju maakonnas Maardu linnas. Lasteaia teeninduspiirkonnaks on Maardu linna haldusterritoorium. Enamik lasteaia lastest on Maardu linnas elavad lapsed, kuid on ka Jõelähtme vallast, Viimsi vallast ja Tallinnast.

1.2 Lühiülevaade ajaloost

Lasteaed Sipsik asutati 1994. aasta detsembris lastepäevakodu nr 131 eesti õppekeele rühmade baasil. 1995. aasta maikuu sai lasteaed Sipsik enda käsutusse oma maja aadressil Haigla tänav 6. Aastatel 1995-1997 toimus majas kapitaalremont. Kooliks ettevalmistav rühm töötas lasteaias Rukkilill ja kaks rühma töötas lasteaias Sipsik, need olid segarühmad. Ülejäänud rühmad avati järk-järgult.

Pärast seda on lasteaias tegutsenud pidevalt 6 rühma, millest on moodustatud 4 lasteaiarühma ja 2 sõimerühma, keskmiselt käib aastas lasteaias 108 last.

Seoses laste arvu suurenemisega avati septembris 2006. ja 2007. ning 2011. aastal kolm täiendavat sõimerühma aadressil Kellamäe 1.

Aastal 2013 toimus lasteaija välisfassaadi rekonstrueerimine tänu regionaalsete investeeringutoetuste andmise programmile ja Maardu Linnavalitsuse toetusele.

1.3 Lasteaia eripära

Lasteaijal on oma laul, lipp ja logo.

Lasteaia peamiseks suunaks õpetamisel ja kasvatamisel on lõimitud mängulised tegevused.

Lasteaed Sipsik õppekava vastab koolieelse lasteasutuse riiklikule õppekavale, mis on kehtestatud Vabariigi Valitsuse määrusega.

Lasteaed Sipsik asub sellises kultuurilises keskkonnas, kus elab 40 erinevat rahvust ning eestlaste osakaal moodustab linna rahvastiku üldarvust vaid veidi üle 10%. See selgitab ka, miks on muukeelsete laste osakaal lasteaias Sipsik 40% piiril.

Lasteaed Sipsik eripäraks on Eesti kultuuri väärtustamine, säilitamine ja edasiviimine ning meie rahva tavade ja kommete tutvustamine lasteaias käivatele lastele ja nende vanematele.

Alates 2010 aastast kuulub lasteaed Sipsik Tervistedendavate Lasteaedade võrgustikku. Väärtustame laste, nende vanemate ja töötajate tervist. Lapsevanemad saavad lasteaiast tuge lapse tervislike eluviiside kujundamisel ja aitavad lasteaija keskkonda tervislikumaks muuta. Lasteaed Sipsik personal on eeskujuks oma tervislike eluviisidega.

1.4 Lapsed ja lapsevanemad

Lasteaias käivad lapsed vanuses 1,6 – 7. Lasteaias töötab 3 sõime- ja 6 aiarühma. Lapsed on sõimerühmas vanuses 1,6 - 3 eluaastat ja lasteaiarühmades kolmandast eluaastast kuni kooliminekueni. Igal rühmal on oma nimi: Mesimummid, Triinud, Jaaniussid, Tirtsud, Liblikad, Kiilid, Muumid, Kikud ja Põrnikad.

Kodu ja lasteaija koostöö alushariduses lähtub lapsest ja on suunatud tema kasvatuskeskkonna kujundamisele. Koostöö edukus sõltub lapsevanemate ja õpetajate vastastikusest usaldusest ning üksteisemõistmisest. Et tagada edukas koostöö, on lasteaija ülesanne tunda pere eelistusi, huve, muresid ja traditsioone ning vastavalt sellele toimida.

1.5 Personal

Lasteaias töötab 2013. aastal 35 inimest, neist pedagooge – 23, muud personali - 12. Lasteaia Sipsik personali koosseis ja ametikohtade arv on toodud tabelis 1.

Tabel 1. Lasteaed Sipsik personali koosseis 2013.a.

Ametikoha nimetus	Ametikohtade arv
Direktor	1,0
Õppealajuhataja	1,0
Majandusjuhataja	1,0
Õpetajad (18)	18,0
Muusikaõpetaja	1,0
Logopeed	1,0
Eripedagoog	1,0
Õpetaja abi	9,0
Koristaja	1,0
Majahoidja-remonditööline	1,0
KOKKU	35,0

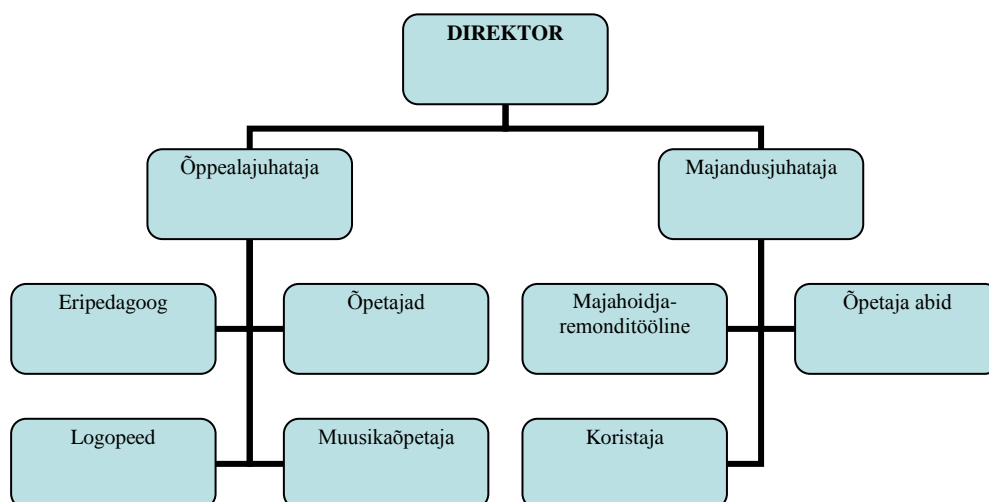
Lasteaed Sipsik personal on kohusetundlik ja uuendusmeelne. Lasteaed Sipsik juhtimisstruktuur on toodud joonisel 1.

Lasteaia tegevus on korraldatud nii, et koostöös koduga on kõigile lastele tagatud tingimused nende mitmekülgseks arenguks ja alushariduse omandamiseks. See eeldab seda, et lasteaia pedagoogiline personal on vajaliku haridustasemega ja kvalifikatsiooniga. Lasteaed Sipsik pedagoogide haridustase ja kvalifikatsioonile vastavus on toodud tabelis 2.

Tabel 2. Lasteaed Sipsik pedagoogide haridustase ja ametijärgud 2013. a.

Pedagoog	Ped. kõrgem	Muu kõrgem	Ped. keskeri	Muu keskeri	Kesk-Haridus	Õpib edasi	Ametijärk pedagoog	Ametijärk noormepedagoog	Ametijärguta
Direktor		1					1		
Õppealajuhataja	1						1		
Õpetajad	7	5		3	3	3	11	2	5
Logopeed		1					1		
Muusikaõpetaja				1			1		
Eripedagoog					1	1			1
Kokku	8	7	0	4	4	4	15	2	6

Joonis 1. Lasteaed Sipsik juhtimisstruktuur



1.6 Ruumid ja maa-ala

Lasteaias Sipsik on planeeritud rühmaruumid, erinevad olmeruumid, saal muusika- ja liikumistundide ning ka ühisürituste läbiviimiseks.

Lasteaia raamatupidamine asub Maardu Linnavalitsuses.

Lasteaia maa-ala on ümbritsetud piirdeaiaga. Õueala pindala on 9700 m². Õueala on jagatud mänguväljakuteks, millel asuvad õuepaviljonid, liivakastid, kiiged ja ronilad. Sõimerühmade mänguväljak, mis asub aadressil Kellamäe 1, pindalaks on 357 m². Sõimerühmade mänguväljak on eraldatud väikse piirdeaiaga, millel asub liivakast, katusealune, kiiged. Lasteaed Sipsik rühmaruumide andmed on toodud tabelis 3.

Tabel 3. Lasteaia rühmaruumide andmed

Nr	Rühma number	Ruumi otstarve	Ruumide jagunemine	Pindala (m ²)
1.	Mesimummid	aiarühm	Mängutuba	54,6
			magamistuba	34,04
2.	Triinud	aiarühm	Mängutuba	35,4
			magamistuba	33,04
3.	Jaaniussid	aiarühm	Mängutuba	42,48
			magamistuba	46,02
4.	Tirtsud	aiarühm	Mängutuba	43,8
			magamistuba	46,02
5.	Liblikad	aiarühm	Mängutuba	52,8
			magamistuba	36,7
6.	Kiilid	aiarühm	Mängutuba	53,4
			magamistuba	34,8
7.	Muumid	sõimerühm	Mängutuba	52,89
	Kellamäe 1		magamistuba	36,4
8.	Kikud	sõimerühm	Mängutuba	52,06
	Kellamäe 1		magamistuba	37,15
9.	Põrnikad	sõimerühm	Mängutuba	52,06
	Kellamäe 1		magamistuba	37,15

1.7 Arengukava 2011-2013 täitmise analüüs

Arengukava 2011-2013 analüüs ja lasteaia töö parendustegevused on koostatud lähtudes lasteaia sisehindamise tulemustest.

Valdkond	Tugevused	Parendustegevused
Eestvedamine ja juhtimine	<ul style="list-style-type: none"> • Lasteaia personal tegutseb ühtse meeskonnana; • Lasteaed on liitunud Tervist Edendavate Lasteaegade võrgustikuga; • Lasteaias on toimiv dokumendisüsteem; • Lasteaias on toimiv infosüsteem (koosolekud, nõupidamised, koduleht, e-maili teel info). • Sisehindamine on muutunud strateegilise juhtimise osaks; • Sisehindamissüsteem on taganud lasteaia pideva arengu; • Lasteaial on oma laul, lipp, logo. 	<ul style="list-style-type: none"> • Jätkata tööd strateegiliste dokumentidega: arengukava tegevuskavaga, õppekavaga, aasta tegevuskavaga, rühma dokumentatsiooniga jne; • Jätkata tööd personali kaasamisega lasteaia juhtimisprotsessi; • Tõhustada tööd kogu personali kaasamisega lasteaia arendustegevusse;
Personali juhtimine	<ul style="list-style-type: none"> • Personali kaasatakse otsustusprotsessidesse; • Rühmade meeskonnatöö toetamine; • Toimivad koosolekud, nõupidamised, infotunnid; • Koolitusvajaduse hindamine toimub järjepidevalt; • Õpetaja töö tulemuslikkuse hindamine ja eneseanalüüs; • Arenguestlused pedagoogidega; • Pedagoogide vanuseline struktuur on lasteaia arengu seisukohalt jätkusuutlik; • Enamus pedagooge on kogemustega ning suureks abiks noortele pedagoogidele; • Lasteaias on moodustatud töörühmad erinevate valdkondade dokumentide aruteluks; • On toimiv tunnustussüsteem; • On toimiv enesehindamise ja arengukaardi täitmise süsteem ning regulaarsed rahulolu uuringud; 	<ul style="list-style-type: none"> • Kogu personali töötulemuslikkuse hindamine; • Rühmatasandil arenguestluste läbiviimine, tõhustada koostööd rühma meeskonna liikmete vahel (õpetajad ja õpetaja abi); • Tagada järjepidev tagasiside saamine koolituste kohta (õpetajate ettekanded jne); • Toetada kahe erineva maja personali omavahelist suhtlemist – koostööd; • Noore pedagoogi toeks korraldada iga kuu üks meetodiline päev lähtudes lasteaia õppekava ainekavast; • Arenguestluste tulemusel koolitusvajadus – liikumis- ja mängulistegevuse läbiviimine lastega, erivajaduste laste toetamine lasteaias; • Individuaalne lähenemine probleemide lahendamisel.
Koostöö huvigruppidega	<ul style="list-style-type: none"> • Lasteaias on toimunud tihe koostöö erinevate huvigruppidega (lapsevanemad, hoolekogu, koostööpartnerid); • Lastevanematele info jagamine (koduleht, rühma stendid, vestlused, osaliselt e-maili teel suhtlemine jne); • Lastevanemate kaasamiseks on rakendatud erinevaid koostöövorme: ühisüritused, koolitused, vestlused, koosolekud; 	<ul style="list-style-type: none"> • Erinevate huvigruppide veelgi aktiivsem kaasamine lasteaia tasandil (koolitused, üritused, koosolekud jne); • Jätkuv infovahetus lastevanematega nii e-maili teel, rühmastendi vahendusel kui ka igapäeva suhtlemise teel pedagoogide poolt; • Jätkuv tihe koostöö lapsevanematega ning nende pidev kaasamine ürituste

	<ul style="list-style-type: none"> • Arenguestlused lastevanematega; • Järjepidev rahulolu küsitluste läbiviimine lastevanemate seas; • Lastevanemate rahulolu küsitluste tulemused on olnud positiivsed ning lastevanemate ettepanekud on ajakohased. • Hoolekogu liikmed on kaasatud lasteaia arendustegevusse. 	<p>läbiviimisel, samuti õuesõppe tegevustesse;</p> <ul style="list-style-type: none"> • Huviringide töö kajastamine lasteaia kodulehel ning valikute tegemine – parima leidmine ringitegevustes; • Jätkuv arenguestluste läbiviimine kõikides aiarühmades; • Koolieelikute rühmade ühine lõpukontsert Maardu Vaba Aja Keskuses.
Ressursside juhtimine	<ul style="list-style-type: none"> • Eelarve koostamise protsess on olnud demokraatlik ja läbipaistev ning planeerimisel on suureks abiks lasteaia raamatupidaja; • Lisaressursside taotlemine (Hasartmängumaksu Nõukogu toetus – Gordoni perekoolitus ja jätkukoolitus lapsevanematele; MISA – 2011-2013 eesti keele õpetamine muu keelsetele lastele; EAS – lasteaia välisfassaadi renoveerimine); • Lapsest lähtuva kasvukeskkonna kaasajastamine (2010/2011 – Jaaniussikeste rühma täielik renoveerimine, mööbli vahetus; Põrnikate rühma renoveerimine, mööbli vahetus; 2011/2012 – Mesimummide rühma riietus- ja tualettruumi renoveerimine, mööbli vahetus; eripeda-googi kabineti renoveerimine ja mööbliga sisustamine; lasteaia katuse osaline renoveerimine (ventilatsiooni luukide renoveerimine), lasteaia õueala vahendite renoveerimine ja uuendamine (kiikede vahetus, ronila ja kaalukiige soetamine), mängu- ja õpivahendite soetamine, konventsioonahju soetamine; 2012/2013 - Mesimummide rühma- ja magamistoa renoveerimine, mööbli vahetus; lasteaia hoone tuletõrjeredelitele piirdeaedade paigaldus; lasteaia peasissekäigu põranda-katte renoveerimine; lasteaia õueala vahendite renoveerimine ja uuendamine (ronila ja kaalukiige soetamine, liivakasti paigaldus), mängu- ja õpivahendite, pliidi soetamine; • Turvalise keskkonna tagamiseks lasteaias sees ja väljas läbiviidud riskianalüüs, mille nõuded on täidetud; • Kogu lasteaed on WIFI-ga kaetud; • Seoses elektroonsete dokumentide koostamisega, on vähenenud välja trükitavate paberite kulu; 	<ul style="list-style-type: none"> • Toimetulek vähenenud eelarvega; • Lisaressursside taotlemine (projektid); • Lapsest lähtuva kasvukeskkonna jätkuv kaasajastamine (rühmaruumid, mööbel, mängu- ja õppevahendid jne); • Õueala vahendite kaasajastamine; • Jätkuv lasteaia hoone renoveerimine (küttesüsteem, elektrisüsteem jne); • Säästliku majandamisega tegevuse jätkamine; • Jätkata infosüsteemi edasiarendamisega (Kellamäe rühmade püsiinternet, arvutite soetamine);

	<ul style="list-style-type: none"> • On läbiviidud esmaabi koolitus nii lastele kui kogu personalile; • On läbiviidud tuletõrje koolitus ja evakuaatsiooniõppus lastele ja personalile. 	
Õppe- ja kasvatusprotsess	<ul style="list-style-type: none"> • Õppe- ja kasvatustöö planeerimine ja analüüsimine ühistel alustel (nädalaplaan, rühma tegevuskava ja kokkuvõtte); • Laste arengu jälgimine: vaatluste, vestluste ja laste tööde põhjal; • Lasteaias töötavad tugispetsialistid (eripedagoog, logopeed); • Lasteaias kaasatakse tugispetsialiste tööks lastega ja lastevanematega (Harjumaalaste Õppenõustamiskeskus, Maardu Linnavalitsus); • Koostöö rühmaõpetajate, eripedagoogi, logopeedi ja lastevanemate vahel lapse arengu tagamiseks on olnud tulemuslik; • On paranenud laste kõneaparaadi liikuvus, tahe teha tahtelisi liigutusi, suurenes ja täpsustus oluliselt sõnavara; • Kooliminevad lapsed on saavutanud nõutud lugemis- ja kirjutamisoskuse; • Koolivalmidus- ja joonistustestid ning sotsiaalskuste mäng koolieelikele on andnud hea ülevaate lapse arengust ning koolivalmidusest; • Arengumappide koostamisel kogu lasteaias ühtne süsteem; • Lasteaias on välja kujunenud oma traditsioonid rahvakalendri tähtpäevade tähistamiseks; • Õppekava pidev areng ja täiendamine lasteaias pedagoogide poolt; • Õppekava sisaldab terviseedenduse ja õuesõppe põhimõtteid; • Jätkuvalt Terviseameti poolt heakskiidetud lasteaias menüü – mitmekesine ja tervislik; • Õppekava annab planeerimiseks vajalikud teemad; • On välja töötatud abimaterjal õppekava täitmiseks – nädala eesmärkide kogumik; • Rühmade tegevused vastavad õppekavas esitatud aastaringile ning neid viiakse läbi lõimitult; • Raamatukogu sisaldab kirjandust erinevate meetodikate kohta; • Triinude rühma liitumine projektiga – 	<ul style="list-style-type: none"> • Enam tähelepanu pöörata lapse kannatlikkusele, tunnete, mõistmisele, sotsiaalsete oskuste arendamisele; • Jätkata eripedagoogi ja logopeedi poolt läbiviidavaid uuringuid lasteaias tasandil, väljaselgitamiseks erivajadustega lastega töötamise vajadus; • Jätkata lastevanemate nõustamist laste arengu osas koostöös õpetajate, eripedagoogiga ja logopeediga; • Jätkuvalt viia läbi koolieelike rühmas vestlus, joonistustestid ja koolivalmidusmäng (sotsiaalsete ja akadeemiliste oskuste väljaselgitamiseks) ning rahulolu uuringud; • Õpetajate nõustamine logopeedi ja eripedagoogi poolt erivajadustega lastega töös; • Jätkuv laste hääliseade, sõnavara laiendamine, täpsustamine ja motoorika arendamine; • Õpetaja on lastele eeskujuks ning jälgib laste välimust ja vastavalt eale selgitab või aitab lapsel ennast korrastada (riietus, soeng, puhtus); • Õuesoleku ajal mängivad lapsed erinevaid õuemänge (palli-, liikumis-, liivakastimängud, sportlikud tegevused jne) – õpetajad arvestavad õppekava lisatud õuesõppe valdkonda; • Terviseedenduse tegevuste kajastamine nädalaplaanides ja lasteaias menüüdes; • Tervisliku toitumise selgitustele lisandub ka toitumistavade rääkimine, kinnipidamine ja toidu serveerimine rühmas; • Kogemuste vahetamiseks viia läbi lahtisi tegevusi noortele pedagoogidele (iga kuu üks meetodiline päev); • Õppe- ja kasvatustöö dokumentide koostamine elektroonselt (rühmapäevikud, nädalaplaanid jne); • Sotsiaalsete suhete loomine kiusamisest vaba lasteaias meetodika

	<p>kiusamisest vaba lasteaed;</p> <ul style="list-style-type: none"> • Õppetegevused toimuvad lõimitult lapsest lähtudes erinevate meetodikate vahendusel (päevasõna meetod jne); • Toimiv õuesõpe (head tingimused õuetegevuste läbiviimiseks – lasteaias olemas oma metsapark koos puidust vahenditega); • Huvitavad ja sisutihedad õppekäigud; • Laste ja lastevanemate pidev huvi lasteaias toimuvate huvitegevuste kohta; • Igas rühmas loodud koos lastega rühma kokkulepped; • Lasteaias olemas koridoris ja territooriumil liikumise kokkulepitud kord; • Pedagoogid järgivad üksmeelselt üldisi ühiskonna eetilisi norme. 	<p>aluste tutvustamine personalile;</p> <ul style="list-style-type: none"> • Õuesoleku ajal liiguvad lapsed kogu õueala ulatused ja õpetajate järelevalve on tagatud; • Iga rühm hooldab kindlaksmääratud osa õuealast, korrastab õppevahendite ja liikumisvahendite kappi saalis; • Rohkem kasutada lasteaia õueala ja lähiümbrust õuesõppe läbiviimiseks (loodusrada); • Päevakava koostamisel on muudetud hommikusöögi ajaks 8.30, lõunasöögi ajad jagada vastavalt vanusele 12.00 – 12.30 ja õhtuode 15.30; • Muusikaõpetaja lisab enda plaanid rühmade e-päevikus õppeaasta eesmärkide ja kokkuvõtte alla sügisel, talvel, kevadel ja suvel; • E-päevik salvestatakse ja arhiveeritakse õppeaasta lõpul, 31.augustil, Amphora programmis; • Lapsevanem saab tutvuda rühmastendil nädalateema, tegevuste ja eesmärkidega ning kogu info panna kausta Info lapsevanemale; • Tagada laste ohutu ja organiseeritud liiklemine lasteaia õuealal ja tänaval (õppekäikude läbiviimise kord-õppekavas); • Jätkata huvialaringide tööga lasteaias; • Planeerida tervisenädala üritusi ning edastada info lastevanematele ka e-maili teel; • Mitte eesti keelt kõnelevatele lastele rohkem tähelepanu pöörata keelelisest aspektist lähtudes; • Rühma kokkulepete tutvustamine lastele ja nende vanematele ning nende täitmine. • Ohutu ja turvalisuse tagamine lastele õuesoleku ajal – jalgrattasõit ainult selleks ettenähtud kohas koos turvavahenditega ning rühma valvapäeval.
--	---	--

II ARENGUSTRATEEGIA

2.1 Missioon

Väike Sipsik kasvab mängides ja õppides eesti rahvatraditsioonide ning tervislike eluviiside keskkonnas.

2.2 Visioon

Lasteaed on avatud ning oma eripäradega väikese Sipsiku kasvamist toetav õppeasutus, kus:

- Laps saab mängida ja õppida koos teiste lastega;
- Lapsest hoolitakse ning ta tunneb ennast koduselt ja turvaliselt;
- Lapsevanema on kaasatud aktiivselt lasteaia tegevusse;
- Lapsevanem saab abi ja tuge oma lapse kasvatamisel;
- Töötaja on koostöövalmis, sõbralik ja innovaatiline.

2.3 Lasteaia põhiväärtused

Lasteaed Sipsik moto - **Sipsikus on hea olla**, mis tähendab alljärgnevat:

S - SALLIVUS

I - INNOVAATILISUS

P - PAINDLIKUS

S - SÕBRALIKKUS

I – INDIVIDUAALSUSEGA ARVESTAMINE

K- KOOSTÖÖ

U - USALDUS

S - SÜDAMLIKKUS

O- OTSUSTUSVABADUS

N- NAERATUS heatujuline, positiivne õhkkond.

H- HOOLIVUS

E- EMPAATILISUS

A- ARMASTUS/AUSTUS

O- OHUTUS

L- LOOVUS

L- LOJAALSUS

A- ARENGU TOETAMINE

J – JULGUS

2.4 Lasteaia arendustegevuse strateegilised eesmärgid 2014-2016

- Lasteaia juhtimine on läbipaistev ning tagab lasteaia jätkusuutlikkuse;
- Lasteaias töötab põhiväärtustele ja kvalifikatsiooninõuetele vastav personal;
- Lasteaias toimib koostöö huvigruppidega;
- Lasteaia keskkond on turvaline ja kaasaegne ning toetab lapse igakülgset arengut;
- Lasteaed pakub kvaliteetset alusharidust.

III TEGEVUSKAVA AASTATEKS 2014-2016

1. Eestvedamine ja juhtimine

Eesmärk:

- Lasteaia juhtimine on läbipaistev ning tagab lasteaia jätkusuutlikkuse

Alaesmärgid:

- Personal on kaasatud lasteaia arengut toetavatesse otsustusprotsessidesse
- Lasteaia tervismeeskonna töö on toimiv
- Strateegiliste dokumentide koostamisel on lähtutud ühtsetest kriteeriumitest

Tegevused	Tulemus	2014	2015	2016	Vahendid	Vastutaja
Toimuvad personali koosolekud, nõupidamised, infotunnid ja töörühmade arendustöö	Avatud, koostööd ja perekonda toetav tulemuslikult toimiv lasteaed	*	*	*	eelarve	direktor
Toimuvad tervismeeskonna koosolekud		*	*	*	eelarve	õppealajuhataja
Arengukava tegevuskava täitmise analüüsimine, vajadusel täiendamine	Täiendatud arengukava tegevuskava	*	*	*	eelarve	direktor
Arengukava 2017-2019 koostamine	Arengukava			*	eelarve	direktor
Õppeaasta tegevuskava koostamine koostöös pedagoogilise personaliga	Õppeaasta tegevuskava	*	*	*	eelarve	direktor, õppealajuhataja
Arengukava, tegevuskava, õppekava seostumise analüüsimine	Korrastatud dokumentatsioon	*	*	*	eelarve	direktor
Lasteaia dokumentatsioon on korrastatud ning vastavuses kehtiva seadusandlusega (töölepingud, ametijuhendid, korrad, õppekava jne)		*	*	*	eelarve	direktor

Lasteaia sisehindamis-süsteemi järgimine	Tulemuslik sisehindamine	*	*	*	eelarve	direktor
Sisehindamise aruande esitamine MLV ja lasteaia hoolekogule		*	*	*	eelarve	direktor
Lasteaia kroonika täiendamine	Lasteaia kroonika	*	*	*	eelarve	muusikaõpetaja

2. Personalijuhtimine

Eesmärk:

- Lasteaias töötab põhiväärtustele ja kvalifikatsiooninõuetele vastav personal

Alaesmärgid:

- Lasteaia personalipoliitika on kujundatud eesmärkidest lähtudes
- Lasteaias töötab koolitatud, professionaalne ja motiveeritud personal
- Noore pedagoogi töö toetamine

Tegevused	Tulemus	2014	2015	2016	Vahendid	Vastutaja
Lasteaia hea maine hoidmine – kvalifitseeritud personali valik	Lasteaia personal on kompetentne ja motiveeritud	*	*	*	eelarve	direktor
Mentorluse arendamine, noorte pedagoogide ja praktikantide juhendamine		*	*	*	eelarve	direktor, õppealajuhataja
Personali eneseanalüüsi ja arenguvestluste tulemustele põhinev koolituste võimaldamine		*	*	*	eelarve	direktor, õppealajuhataja
Rühmade meeskonnad töötavad usalduslikus õhkkonnas ühiste väärtushinnangute alusel – meeskonna arenguvestlus		*	*	*	eelarve	direktor, õppealajuhataja
Sisekoolituste korraldamine, kursustest tagasiside andmine, kogemuste jagamine, praktikumide läbiviimine, lahtised õppetgevused		*	*	*	eelarve	direktor, õppealajuhataja
Traditsiooniliste ürituste jätkumine: terviseedenduse ja eesti rahvatratsioonide suund		*	*	*	eelarve	õppealajuhataja
Personali tunnustamine tähtpäevade tähistamise ja ühisürituste kaudu		*	*	*	eelarve	direktor, õppealajuhataja

Personali rahulolu uuringute läbiviimine – e-formular		*	*	*	eelarve	direktor
---	--	---	---	---	---------	----------

3. Koostöö huvigruppidega

Eesmärk:

- Lasteaias toimib koostöö huvigruppidega

Alaeesmärgid:

- Lasteaias toimib koostöö erinevate huvigruppidega
- Lasteaia lapsevanemad ja hoolekogu on kaasatud lasteaia elu korraldamisse

Tegevused	Tulemus	2014	2015	2016	Vahendid	Vastutaja
Koostöö lastevanematega lapse arengu seisukohalt lähtudes, toimuvad arenguestlused ja lastevanemate nõustamine	Aktiivselt tegutsev lapsevanem ja hoolekogu lasteaia töö paremaks korraldamiseks	*	*	*	eelarve	rühmaõpetajad, eripedagoog, logopeed, õppealajuhataja
Lastevanemate kaasamine ühisüritustesse, tegevuste organiseerimisse (eesti rahvatraditsioonid ja terviseedendus)		*	*	*	eelarve	õppealajuhataja, rühmaõpetajad
Koolieelikute lõpupidude läbiviimine Maardu Vaba Aja Keskuses		*	*	*		direktor, õppealajuhataja, muusikaõpetaja
Lastevanemate koosolekud – lasteaia tegevuse tutvustamine, analüüs ja edasi arendamine		*	*	*	eelarve	direktor, õppealajuhataja, rühmaõpetajad
Hoolekogu koosolekud – lasteaia arendamiseks		*	*	*	eelarve	direktor
Lastevanemate ja hoolekogu liikmete koolitused		*	*	*	eelarve	direktor
Koostöö Maardu Linnavalitsusega – lasteaia väärtustamine		*	*	*	eelarve	direktor
Koostöö teiste asutustega (kunstide kool, raamatukogu, päästeamet, politsei, Harjumaa Õppenõustamiskeskus)		*	*	*	eelarve	õppealajuhataja

Koostöö teiste lasteaedade (Rõõm, Rukkilill, Liikuri)- ühisüritused, meetoodilised päevad		*	*	*	eelarve	õppealajuhataja
Koostöö Kallavere Keskkooliga – ühisüritused	Laste sujuv üleminek lasteaiast kooli	*	*	*	eelarve	õppealajuhataja
Koostöö TEL* lasteaedadega		*	*	*	eelarve	õppealajuhataja
Lastevanematega koostöö aktiveerimiseks erinevate võimaluste kasutamine (e-mailid, rühma stendid, vestlused)	Lasteaeda kajastav info kõigile huvilistele kättesaadav	*	*	*	eelarve	direktor
Lasteaia kodulehe täiendamine						
Lastevanemate rahulolu uuringute läbiviimine – e-formular	Tagasiside saamine lasteaia töö paremaks korraldamiseks	*	*	*	eelarve	direktor, õppealajuhataja
Laste rahulolu uuringute läbiviimine (koolieelikud)						

4. Ressursside juhtimine

Eesmärk:

- Lasteaia keskkond on turvaline ja kaasaegne ning toetab lapse igakülgset arengut

Alaesmärgid:

- Lasteaias on lapse arengut soodustav tervislik ning turvaline kasvukeskkond
- Lasteaias on suurendatud IT vahendite kasutamismõimalusi
- Lasteaia personal järgib säästva arengu põhimõtteid

Tegevused	Tulemus	2014	2015	2016	Vahendid	Vastutaja
Lasteaia eelarve kavandamine, täitmine ja analüüs lähtuvalt lasteaia eesmärkidest	Lastel on turvaline ja ohutu lasteaias olla	*	*	*	eelarve	direktor
Lisaressursside taotlemine (projektid)		*	*	*	eelarve	direktor
Infoliikumise tõhustamiseks töötajate ja lastevanemate seas – jätkuv arvutite uuendamine, Kellamäe maja püsiinterneti lahendamise leidmine		*	*	*	eelarve, sponsorlus	direktor

Põhjapoolse katusealuse põrandakatte renoveerimine		*			eelarve	direktor, majandusjuhataja
Küttesüsteemi renoveerimine		*	*	*	eelarve	direktor, majandusjuhataja
Elektrisüsteemi renoveerimine			*	*	Eelarve, projekt	direktor, majandusjuhataja
Liblikate rühma renoveerimine		*	*		eelarve	direktor, majandusjuhataja
Triinude rühma pesuruumi renoveerimine		*			eelarve	direktor, majandusjuhataja
Jaaniusside ja Tirtsude rühma pesuruumi renoveerimine				*	eelarve	direktor, majandusjuhataja
Lasteaia köögi ümberkujundamine söökla ruumiks		*	*		eelarve	direktor, majandusjuhataja
Lasteaia fuajee renoveerimine				*	eelarve	direktor, majandusjuhataja
Rühmade mängu- ja õppevahendite täiendamine	Mitmekülgsed võimalused lapse arenguks	*	*	*	eelarve	direktor, õppealajuhataja
Metoodilise kabineti õppevahendite täiendamine		*	*	*	eelarve	direktor, õppealajuhataja
Õueala vahendite täiendamine		*	*	*	eelarve	direktor, majandusjuhataja
Riskianalüüsi läbiviimine lasteaia turvalisuse tõstmise vajaduste ja võimaluste väljaselgitamiseks	Lastel on turvaline ja ohutu lasteaias olla	*	*	*	eelarve	töökeskonna-spetsialist, töökeskonnavolinik, direktor
Tuletõrjeõppused laste ja töötajatega		*			eelarve	
Kokkuhoiualase majandamise arendamine -prügi sorteerimine, elektri, vee ja paberi säästlik kasutamine	Säästlik majandamine	*	*	*	eelarve	

5. Õppe- ja kasvatusprotsess

Eesmärk:

- Lasteaed pakub kvaliteetset alusharidust

Alaesmärgid:

- Õppekavas kajastub lasteaia eripära ja kokkulepitud väärtused, õppekava vastab riiklikule õppekavale ning on rakendatav
- Lasteaia õppe- ja kasvatustöö korraldus on hästi toimiv ja kvaliteetne
- Lapse võimetekohane ja mitmekülgne areng on tagatud koostöös lasteaia ja koduga
- Tervis on inimese kõige kallim vara

Tegevused	Tulemus	2014	2015	2016	Vahendid	Vastutaja	
Õppekava täitmise analüüs lähtuvalt lasteaia eripärast ja väärtustest	Lasteaia õppekava on paindlik, arenev, mitmekülgne	*	*	*	eelarve	õppealajuhataja	
Infotehnoloogia aktiivne kasutamine õppe- ja kasvatustegevuse planeerimisel ja analüüsimisel (elektroone dokumentatsioon)							
Õppe- ja kasvatustegevus on planeeritud vastavalt vanuserühmade kaupa, arvestades laste ealisi, soolisi, rahvuslikke ja individuaalseid iseärasusi, samuti lasteaia eripära	Lapse areng vastavalt võimetele	*	*	*	eelarve	õppealajuhataja	
Õppe- ja kasvatustegevuste oskuslik planeerimine ja omavaheline lõimumine							
Õppe- ja kasvatustegevuses eesti rahva traditsioonide ja terviseedenduse kajastamine							
Kõikide tegevuste kaudu on toetatud lapse üldoskuste (mängu, õpi-, tunnetus-, enesekohase- ja sotsiaalsete oskuste) kujunemist							
Õpetaja on lastele eeskujuks ning jälgib laste välimust ja vastavalt eale selgitab või aitab lapsel ennast korrastada (rietus, soeng, puhtus)							
Rühmade tegevuskavade ja kokkuvõtete koostamine							
Nädalaplaanide koostamine – igal nädalal oma teema ja eesmärgid							
Õuesoleku ajal mängivad lapsed erinevaid õuemänge (palli-, liikumis-, liivakastimängud, sportlikud tegevused jne)		*	*	*	eelarve		rühmaõpetajad
Lapse arengu hindamine		*	*	*	eelarve		rühmaõpetajad
Lapse arengumapi koostamine		*	*	*	eelarve		direktor
Lapse arengu toetamiseks huvitegevuse võimaluste pakkumine (huvialaringid)							

Projekt – kiusamisest vaba lasteaed (kõik aiarühmad)		*	*	*	eelarve	direktor, õppealajuhataja
Laste häälikuseade, sõnavara laiendamine, täpsustamine ja mootorika arendamine		*	*	*	eelarve	logopeed, eripedagoog
Töö erivajadustega lastega: <ul style="list-style-type: none"> • Märkamine • Eripedagoogiline ja logopeediline abi lasteaias kohapeal • Võrgustikutöö – Maardu LV lastekaitse spetsialist, Harjumaa õppenõustamis-keskus jne • Lastevanemate ja pedagoogide nõustamine 		*	*	*	eelarve	eripedagoog, logopeed
Tervisealane töö lastega: <ul style="list-style-type: none"> • Liikumine – õues ja saalitunnid, spordipäevad (Isade päev, vastlapäev, lastekaitsepäev); • Turvalisus õuealal – kiivrid rattasõidul, ohutu turnimine, helkurvestid õppekäikudel, helkurid pimedal ajal; • Trauma- ja tuleohutusennetustöö – loengud ja õppepäevad Päästeametist, kiirabist, politseist; • Tervislik toitumine lasteaias (menüüd); • Tervisliku toitumise selgitustele lisandub ka toitumistavadest rääkimine, kinnipidamine ja toidu serveerimine rühmades 		*	*	*	eelarve	õppealajuhataja, tervisemeeskond,
Lastevanematele koolivalmiduse kohta info jagamine (kooliküpsuse vestluste, joonistustesti ja koolivalmidusmängu läbiviimine)	Laste kooliküpsus	*	*	*	eelarve	rühmaõpetajad, eripedagoog, logopeed, õppealajuhataja
Koostöö Kallavere Keskkooliga tagamaks lapse sujuva ülemineku lasteaiast kooli		*	*	*	eelarve	õppealajuhataja

Esteetilise ja eetlisi väärtusi toetava keskkonna loomine lasteaias	Avatud lasteaed	*	*	*	eelarve	direktor
---	-----------------	---	---	---	---------	----------

IV Arengukava uuendamise kord

1. Arengukava täitmist analüüsitakse üks kord aastas augustikuus ja vajadusel korrigeeritakse ja täiendatakse.
2. Arengukava korrigeerimisel ja muudatuste tegemisel lähtub lasteaed sisehindamise tulemustest.
3. Arengukava täiendused ja muudatused esitatakse pedagoogilisele nõukogule ja hoolekogule.
4. Arengukava on saanud heakskiidu pedagoogilises nõukogus ja hoolekogus ning kinnitatakse Maardu Linnavalitsuses.
5. Arengukava muudetakse seoses kehtivusaja lõppemisega, haridusseadusandluse muudatustega, lasteaia juhtkonna, pedagoogilise nõukogu või hoolekogu ettepanekuga.
6. Vastavalt koolieelse lasteasutuse seadusele korraldatakse arengukava avalikustamine lasteaia tegevuse kajastamiseks peetaval kodulehel (www.maardusipsik.ee).