

MAARDU LINNAVOLIKOGU

ISTUNGI PROTOKOLL

Maardu

26.november 2015 nr 26

algus 12⁰⁰, lõpp 14⁰⁰

Juhatas: Maardu Linnavolikogu esimees Leo Repponen.

Protokollis : Valentina Zaitseva.

Võtsid osa: Leo Repponen , Timar Tiganik ,Erika Tiganik ,Margarita Gerasõmiva , Tüüne Nikolajeva, Vassil Skuška , Nikolai Degtjarenko , Ants Raudla , Galina Popova,Dmitri Trifonov,Larissa Voitko , Inga Kirmjõe , Väino Moor , Liidia Bodnar,Eduard Tanvel , Dmitri Gerasimenko,Ravil Aljukov, Niina Netšajeva Boriss Slepikovski, Pavel Kuusik, Jevgeni Golovatš

Kutsutud:

Rein Meel – abilinnapea, Valev Kald-abilinnapea ,Vladimir Arhipov – abilinnapea, Anatoli Kartov -RO juhataja , Elviira Piiskoppel – LAMO juhataja, Tiiu-Ann Kaldma – linnasekretär , Jüri Pihlak –LAMO peainsener ,Elina Letjutšaja –MLV nõunik ,Julia Saveljeva –jurist, Tatjana Kisseljeva – SAO juhataja ,Tatjana Gordejeva –MLV registripidaja,Inna Bondarenko – ASAO juhataja , Ants Tsugart - LAMO juhataja asetäitja ,Andrei Knjazev – LAMO spetsialist

Päevakorra arutelu:

Maardu Linnavolikogu esimees L.Repponen tegi teatavaks istungi päevakorra projekti.

L.Repponen: Kas on ettepanekuid , küsimused või sõnavõtjaid?

Volikogu esimees L.Repponen tegi ettepaneku lülitada päevakorda p « Maardu Linnavolikogu 27.05.2014 otsuse nr 77 „ Maardu linnaelanike informatsiooniline teenindamine „ kehtetuks tunnistamine» .

Sellela kõik volikogu liikmed nõustusid.

Rohkem küsimusi ja sõnavõtjaid ei olnud .

OTSUSTATI: (ühehäälselt) kinnitada 26.11.2015 istungi järgmine päevakord :

Päevakorra arutelu :

1. “Maardu linna 2016 .aasta eelarve vastuvõtmine” I lugemine

Ettekandja :RO juhataja Anatoli Kartov

Kaasettekandjad: volikogu eelarve-,arengu-ja majanduskomisjoni esimees Boris Slepikovski, volikogu revisjonikomisjoni esimees Niina Netšajeva

2. „Maardu linna noortevolikogu moodustamine ja põhimäärus „

Ettekandja :abilinnapea Valev Kald

Kaasettekandjad: volikogu õiguse -, turvalisuse- ja korrakaitsekomisjoni esimees Dmitri Trifonov , volikogu hariduse - ja noorsootöökomisjoni esimees Erika Tiganik

3. Maardu Linnavolikogu 28.06.2011 määruse nr 52 „Maardu linna kohalike teede nimekirja kinnitamine“ lisa 1 muutmine

Ettekandja : LAMO juhataja asetäitja Ants Tsugart

Kaasettekandja: volikogu elamu-,kommunaal- ja ehituskomisjoni esimees Ants Raudla

4. Maardu Linnavolikogu 27.05.2014 otsuse nr 77 „ Maardu linnaelanike informatsiooniline teenindamine“ kehtetuks tunnistamine

Ettekandja : volikogu esimees Leo Repponen

Kaasettekandja : abilinnapea Vladimir Arhipov

5. Linnapea valimine

Ettekandja : Tiiu-Ann Kaldma linnasekretär

Kaasettekandja: volikogu esimees Leo Repponen

Päevakorrapunkt 1

“Maardu linna 2016 .aasta eelarve vastuvõtmine” I lugemine

KUULATI :

KUULATI :

Vastava eelnõu (seletuskiri lisatud protokollilile) esitas rahandusosakonna juhataja

A.Kartov .

Ettekandja andis põhjaliku informatsiooni Maardu linna 2016 .aasta eelarve kohta

A.Kartov:

S E L E T U S K I R I:

- Eelarve koostamisel on arvestatud Maardu linna eelarvestrateegiaga ja arengukavaga.

Eelarve koostamisel on jälgitud põhimõtet, et tegevuskulud ei ületaks tulusid, millised koosnevad regulaarsetest maksudest ja linnavalitsuse ning allasutuste majandustegevusest laekuvatest summadest. Maardu linnavalitsus jätkab konservatiivse eelarvepoliitikaga, mis tähendab eelarve hoidmist struktuurses tasakaalus.

Maardu 2016 aasta linnaeelarve on tasakaalus – ehk kulud ja tulud on võrdsed ja moodustavad 11 854 891 eurot .

Maardu linnas elas seisuga 07.11 2015.a. 15 723 inimest, sellest Muuga aedlinnas 1 958 ja järveäärses elupiirkonnas 219. Käesoleva aasta kümne kuuga elanike arv on

vähenenud 119 inimese võrra. Viie viimase aasta (4a.10k) jooksul registreeritud elanike arv Maardu linna registris on vähenenud 908 inimese võrra.

Maardu linnas seisuga 01.09.2016 töötab 3 üldhariduslikku ja üks huvikool ja 3 lasteaeda.

Maardu linna munitsipaalüldhariduskoolides õpib õppeaastal 2015/2016 kokku 1255 last (õppeaastal 2014/2015 oli 1261 last) ehk 6 last vähem, kui eelmisel õppeaastal ning koolides töötab kokku 139 pedagoogi (eelmisel aastal 142 pedagoogi) ja 84 töötajat (eelmisel aastal 85 töötajat).

Kallavere Keskkoolis õpib 191 õpilast, töötab 25 pedagoogi ja 25 töötajat.

Maardu Gümnaasiumis õpib statsionaarses õppes 704 last, mittestationaarses õppes 105 õpilast, kokku 809 õpilast, mis on eelmise aastaga võrreldes 37 õpilast rohkem. Gümnaasiumis töötab 70 pedagoogi ja 42 töötajat.

Maardu Põhikoolis õpib 360 last (eelmisel õppeaastal 386 õp.), töötab 41 pedagoogi ja 17 töötajat.

Maardu linna 3 lasteaias käib lapsi kokku 722, mis on eelmise aastaga võrreldes (730 last) 8 lapse võrra vähem. Lasteaedades töötab kokku 98 pedagoogi (eelmisel aastal 95) ja 66 töötajat (eelmisel aastal 63). Pedagoogide ja töötajate arv suurenes seoses septembris 2015 uue rühma avamisega lasteaias Sipsik.

Lasteaias Rukkilill käib 304 last, töötab 42 õpetajat ja 36 töötajat.

Lasteaias Rõõm käib 220 last, töötab 30 õpetajat ja 15 töötajat.

Lasteaias Sipsik käib 198 last, töötab 26 õpetajat ja 15 töötajat.

Peale koolide ja lasteaedade on Maardu linnal järgmised hallatavad asutused : raamatukogu, kultuuri-ja infokeskus, linnaarhiiv, haldusbüroo ja sotsiaalmaja.

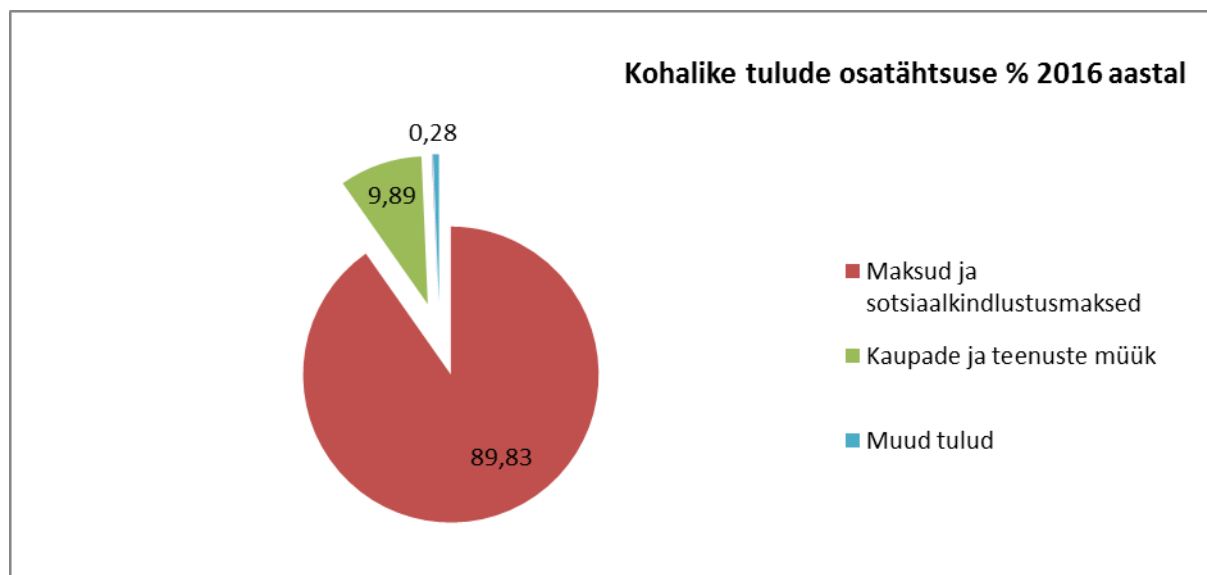
1. T U L U D.

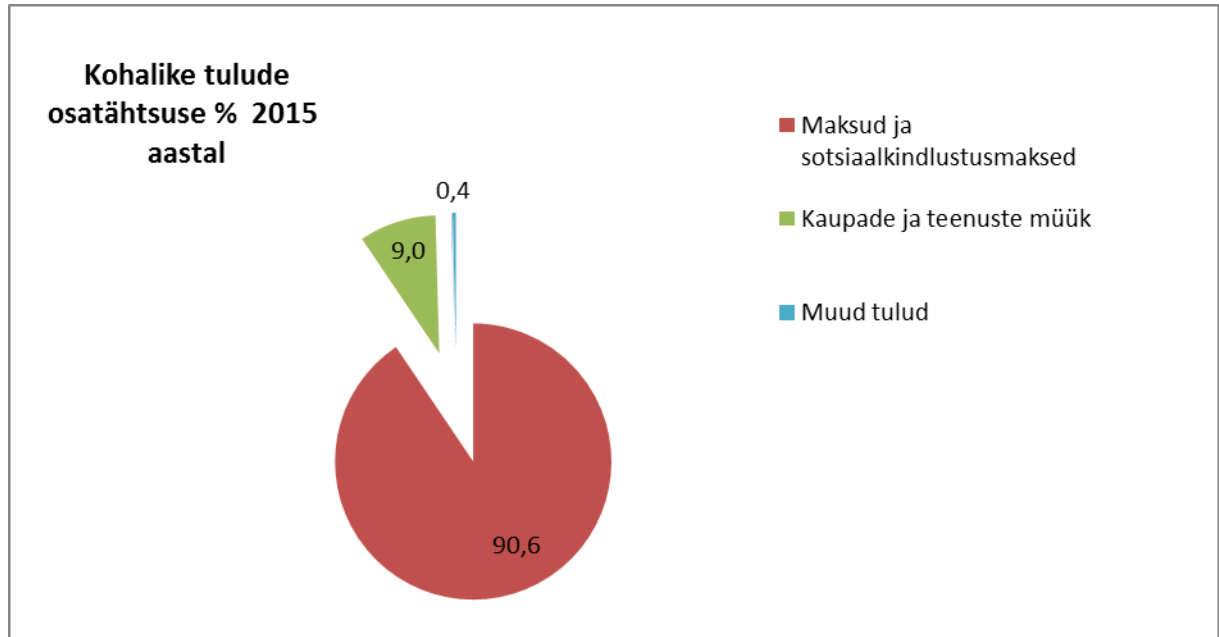
Kohalike tulude osatähtsus tunnuste järgi 2013 – 2016.a.

**EELARVE
TULUD 2013-2016
.a**

Tulu nimetus	2013. a. eelnoü	%	2014. a. eelnoü	%	2015. a. eelnoü	%	2016. a. eelnoü	%
Maksud ja sotsiaalkindlustusmaksed	9 502		9 702		10 137		10 649	
Kaupade ja teenuste müük	100	90,24	800	90,44	700	90,63	391	89,83
Toetused	955				1 010		1 172	
Muud Tulud	639	9,08	984 250	9,17	045	9,03	250	9,89
	5 000	0,05	0	0,00	0	0,00	0	0,00
	67							
	200	0,64	41 700	0,39	38 200	0,34	33 250	0,28
K O K K U:	10 529 939	100,0	10 728 750	100,0	11 185 945	100,0	11 854 891	100,0
Sellest tulumaks	7 200 000		7 800 000		8100000		8920000	

Käesolevast tabelist järeldub, et linnaelarve tululiikides olulisi muutusi viimaste aastate vältel toimunud ei ole. Valdav osa tuludest laekub füüsilise isiku tulumaksu ja maamaksu arvelt.



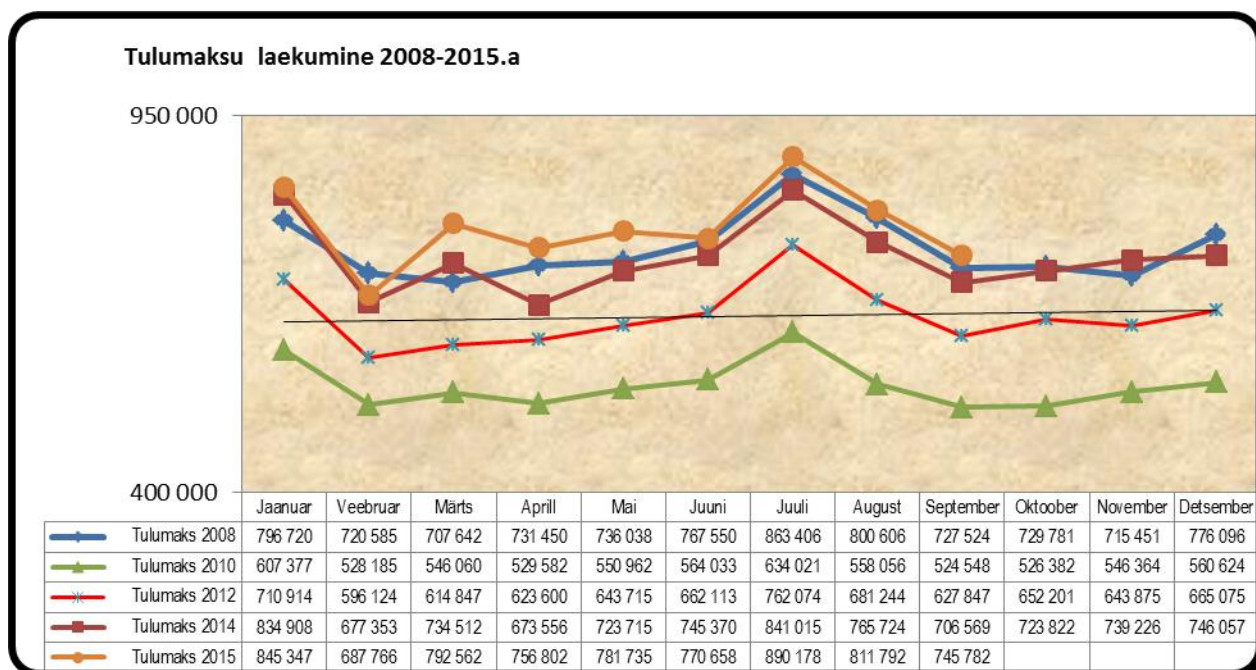


Maardu Linnavalitsuse valitsemisala 2016. aasta eelarve tulubaas moodustab 11 854 891 eurot. Seoses sellega, et linnaeelarve kinnitamise hetkeks ei ole teada 2016 aastal riigi poolt Maardu linnale antava toetuse summat, on need jäetud tulubaasist välja. Tulubaasi korrigeerimine toimub I lisaelarve vastuvõtmisega 2016 aasta kevadel. Linnavalitsus planeerib nende vahendite jaotuse esitada volikogule esimese lisaelarvega 2016 aasta märtsis-aprillis. Jättes 2016.a. riigieelarvelised eraldised arvestamata on 2015 .a. eelarve netomaht võrreldes 2015 eelarve netomahuga suurenenud 668 946 euro võrra, ehk 5,6 %.

Suurima aastase juurdekasvuga artikli moodustab füüsilise isiku tulumaks, kasvades 385 000 euro võrra.

Maamaksu võrreldava perioodi loodetav laekumine on korrigeeritud ,arvesse võttes 2015 ja 2014 tegelikult laekunud summad.

Linnaeelarve suurima tuluallika, füüsilise isiku tulumaksu 2008-2015 aastate laekumine on kajastatud joonisel:



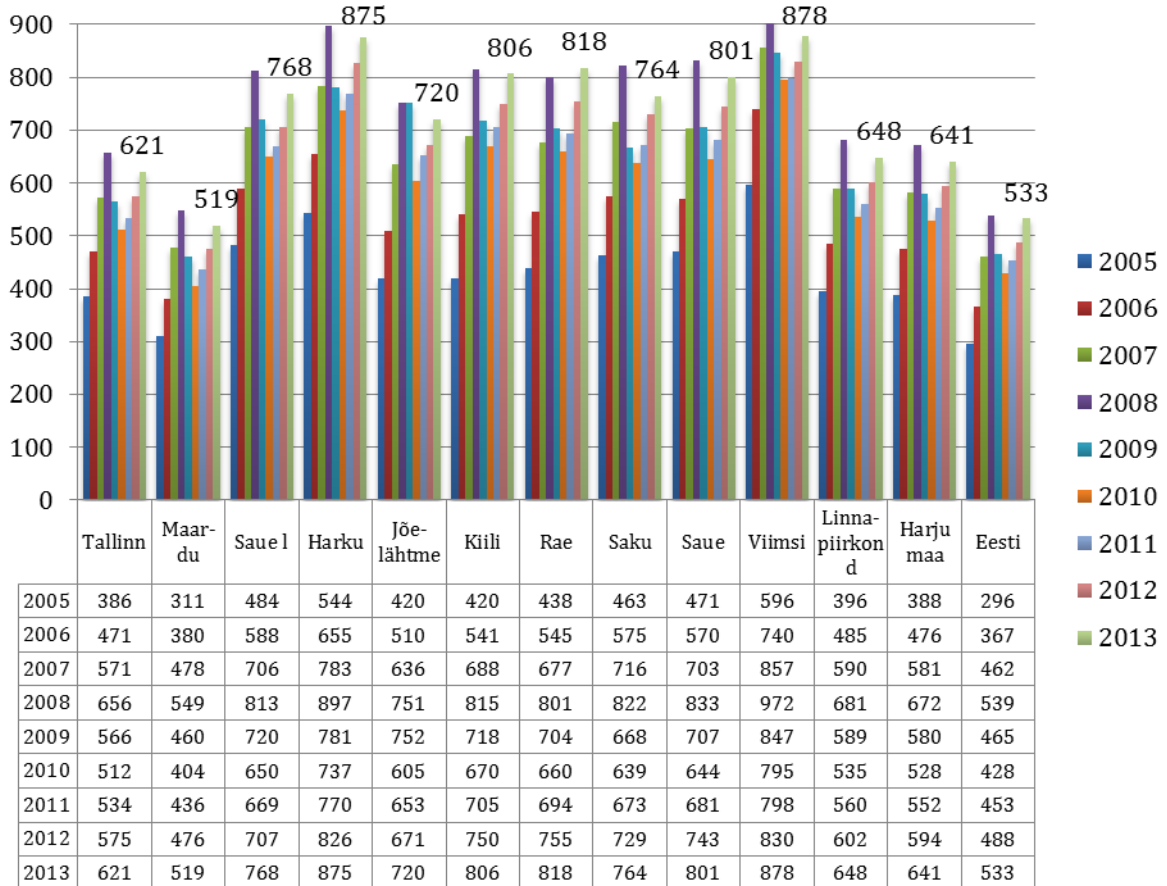
Rahandusministeeriumi 2015 aasta sügise majandusprognooosi järgi (kasutatud 2016 aasta riigieelarve koostamisel) Eesti majandus kasvab 2016 aastal 2,6%, riigieelarve 2016 aasta tulude maht 2,4 % enam 2015.aastaks prognoositust. Tööturu olukord muutub üha pingelisemaks ning töötuse kiire vähemine koostööealise rahvastiku kahanemisega on juba mõnda aega hoidnud üleval palgasurved, hõive edasise kasvu väljavaated on tagasihoidlikud. 2016 aastaks prognoositakse keskmise palga reaalseks kasvuks 2,4% ja nominaal kasvuks 4,5 %.

Registreeritud töötuid oli seisuga 31.10.2015 linnas registreeritud 355 tööealist inimest . Seisuga 31.01.2010 a. oli see arv kõige kõrgem 2046 ,siis hakkas langema ja 01.01.2014 a. see arv moodustas juba 457 ehk vähenedes nelja aastaga 1764 tööealise inimese võrra ja viie aastaga 1691 vastavalt.

Kõik need faktorid avaldavad oma mõju tulumaksu laekumisele, mille tõttu on 2016. aasta füüsilise isiku tulumaksu prognoositav laekumine võrreldes 2015.aastaga suurenenud 385 000 euro (4,3%) võrra kuni 8 920 000 euronni. Füüsilise isiku tulumaksu laekumine moodustab

75,2 % kõikidest kohalikest tuludest. Negatiivset mõju 2015 aasta tulumaksu laekumisele avaldab linna elanike arvu vähenemine 2015 kalendriaasta jooksul (-119 inimest) ja Maardu elanikke hõivatus väikeste palkadega majandussektorites.

Joonis: Tulumaksu laekumine elaniku kohta perioodil 2005-2013



Seega viitab maksulaekumine küllalt suurtele erinevustele Harju maakonna sees. Maardu linnal on maksulaekumine Tallinna piirkonna omavalitsustest väiksem 519 eurot inimese kohta.

Vastavalt tulumaksuseaduse muutmisele langes 2015 aastal tulumaksumäär seniselt 21% 20-le.

Maamaksuga maksustamine ei ole otseselt seotud majanduse languste ja tõusudega ning selle oodatav laekumine moodustab 2016.a 1 728 091 eurot, mis on võrdne tänavuaasta loodetavaga. Maamaksu laekumine annab 14,6 % 2016 aastaks kavandavatest kohalikest tuludest.

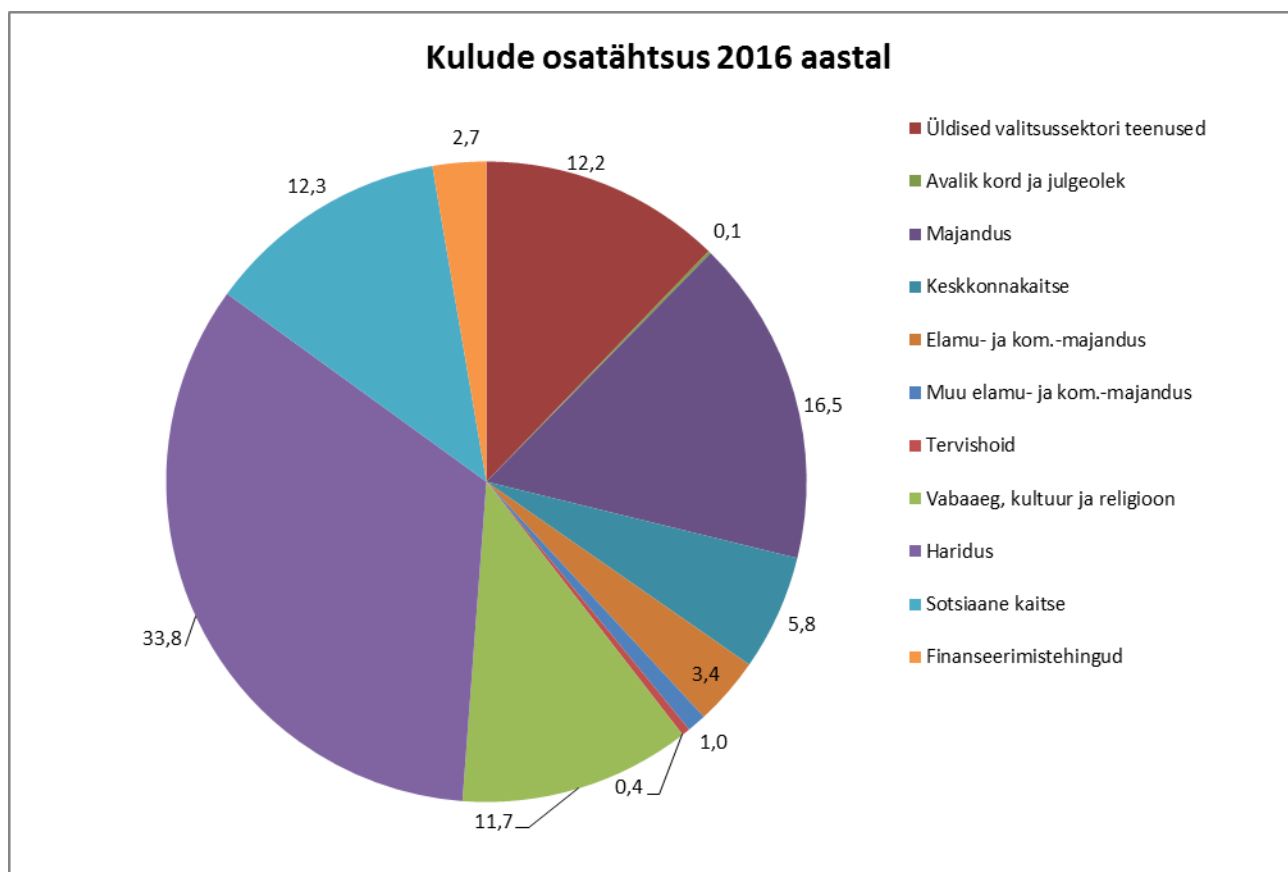
2016. aasta riigipoolsed toetused võivad orienteeruvalt moodustada 2,8 kuni 3,0 miljonit eurot, 2015.a. riik on eraldanud Maardu linnale tasandusfondist 2 701 652 eurot.

2. K U L U D.

Kohaliku eelarve vähenditest rahastatavate kulude jaotus tunnuse järgi 2012-2016 a. lõikes.

2016. AASTA EELARVE KULUDE KOONDTABEL.

	Kulude nimetus	2012.a	%	2013.a	%	2014.a	%	2015.a	%	2016.a	%
		eelnõu		eelnõu		eelnõu		eelnõu		eelnõu	
.0	Üldised valitsussektori	1 583		180738		152965					
1	teenused	968	16,4	5	17,2	3	14,3	1726550	15,4	1448012	12,2
.0											
3	Avalik kord ja julgeolek	16 147	0,2	16178	0,2	16178	0,2	16177	0,1	16178	0,1
.0		1 383		159077		149501					
4	Majandus	471	14,3	7	15,1	6	13,9	1590823	14,2	1954345	16,5
.0											
5	Keskkonnakaitse	511 429	5,3	643000	6,1	659000	6,1	666000	6,0	692000	5,8
.0											
6	Elamu- ja kom.-majandus	248 930	2,6	270300	2,6	387600	3,6	398600	3,6	408600	3,4
.0											
6	Muu elamu- ja kom.-majandus	88 201	0,9	106200	1,0	114000	1,1	114000	1,0	114000	1,0
.0											
7	Tervishoid	31 317	0,3	44772	0,4	33817	0,3	33817	0,3	49798	0,4
.0		1 013		114175		122310					
8	Vabaalg, kultuur ja religioon	416	10,5	5	10,8	6	11,4	1303579	11,7	1385834	11,7
.0		3 070		318742		346373					
9	Haridus	448	31,7	4	30,3	1	32,3	3576032	32,0	4005824	33,8
.1		1 089		120189		127864					
0	Sotsiaalne kaitse	204	11,2	8	11,4	9	11,9	1327867	11,9	1460300	12,3
	Finantseerimistingud	647 900	6,7	520250	4,9	528000	4,9	435000	3,9	320000	2,7
		9 684	100,	10 529		10 728		11 188		11 854	100,
	K O K K U:	431	0	939	100	750	100	445	100	891	0



Eesti Ametiühingute Keskliit ning Eesti Töandjate Keskliit on sõlminud laiendatud kollektiivlepingu, et alates 1. jaanuarist 2016 hakkab kehtima uus töötasu alammäär, kõikide eelduste kohaselt kehtestatakse alates 2016. aasta 1. jaanuarist kuutasu alammääraks täistööajaga töötamise korral 430 eurot.

Maardu Linnavalitsus, seoses Eesti majanduses toimuvaga otsustas tõsta lasteaedade pedagoogide palgad 10% võrra. Selline valik oli tingitud suhteliselt madala palkade tasemega nimetatud segmendis, eesmärgiga tõsta l/a pedagoogide konkurentsivõimet võrreldes naaber- omavalitsustega. Koos alammäära tõusuga kõikides linnaasutustes palkade tõusuks on suunatud eelarve vahendeid ~ 150 000 - 180 000 eurot.

Üldine reservfond on viidud miinimumi ~ 150 000 eurot.

Kulude suuremateks eraldisteks on planeeritud hariduskulud 4 005 824 eurot (33,8% eelarvest) antud positsiooni kasv 2015/2016 a. eelnõu suhtes on + 429 792, võrdluseks kasv 2014/2015 oli 112 301 eurot. Sellise hüppelise kasvu taga on kuutasu alammäära tõus, lasteaedade pedagoogide palkade tõstmine 10% võrra, ja haridusasutuste majandustegevuse tulude suurenemine.

Kulud kõikidele Maardu linna majanduse valdkondadele on 3 168 945 eurot (26,7% eelarvest), sellest majandusele 1 954 345 eurot, keskkonnakaitseks 692 000 eurot, elamu- ja konnaalmajanduse kuludeks 408 600 eurot ja muudeks elamu- ja

kommunaalmajanduse kuludeks 114 000 eurot. 2016 aastal planeeritakse kergliiklusteede omafinanseerimise katteks suunata 169 000 eurot, talvel teede hoolduseks täiendavalt 135 000 eurot, Kroodi avarii likvideerimiseks 50 000 eurot, sihtstarbeliseks toetuseks korteriühistutele 30 000 eurot. Nimetatud positsioonide kasv 2016/2015 a. eelnõu suhtes on + 389 522 eurot;

Üldised valitsussektori teenused moodustavad 1 448 012 eurot (12,2 % eelarvest), sellest linnavolikogu teenindamiseks 184 199 eurot, linnavalitsuse teenusteks 996 038 eurot, linnaarhiivi kuludeks 27 230 eurot, reservfond moodustab 160 000 eurot (-300 985), liikmemaksude tasumiseks liitudele 38 373 eurot ja intresside tasumiseks pankadele 42 200 eurot.

Sotsiaalseks kaitseks on planeeritud 1 460 300 eurot (12,3 %) antud positsiooni kasv 2015/2016 a. eelnõu suhtes on + **132 434 eurot** .

Vabaaja-kultuuri ja religiooni ürituste kuludeks on planeeritud 1 385 834 eurot (11.7% eelarvest). 320 000 eurot (2.7% eelarvest) on planeeritud võlgade põhiosa tagastamiseks pankadele.

Käesolev eelarve ei sisalda 2015 aasta võimaliku üleplaani laekumist, ega kulude arvelt tekkinud sääste, need esitab Linnavalitsus volikogule 2016.a kevadel.

A., Kartov :

Kas on küsimusi või sõnavõtjaid?

Küsimusi ja sõnavõtjaid ei olnud.

A.Kartov veel kord meenutas, et ettepanekud eelarve projekti muutmise kohta võib esitada rahandusosakonnale hiljemalt 07.12.2016.a., ning tegi ettepaneku linnavalitsuse poolt lõpetada Maardu linna 2016.a. eelarve I lugemine.

Volikogu eelarve-, arengu- ja majanduskomisjoni esimees B. Slepikovski ja volikogu revisjonikomisjoni esimees N. Netšajeva komisjonide poolt toetasid vastava projekti .

OTSUSTATI: (ühehäälselt)

1.1.Lõpetada „ Maardu linna 2016.a. eelarve vastuvõtmine “ I lugemine ja suunata vastava projekti II lugemiseks.

Päevakorrapunkt 2

„Maardu linna noortevolikogu moodustamine ja põhimäärus „

KUULATI :

Vastava eelnõu esitas abilinnapea V.Kald.

Noortevolikogu moodustamise õiguslik alus tuleneb noorsootöö seaduse § 9 lõikest 1, mille kohaselt võib linnavolikogu juurde moodustada noortevolikogu. § 9 lõike 2 kohaselt valivad noortevolikogu linna noored demokraatlikul teel ja linnavolikogu kehtestatud korras ning lõike 3 järgi kehtestab linnavolikogu noortevolikogu tegutsemise alused.

Eelnõu on kooskõlas kohaliku omavalitsuse korralduse seaduse § 6 lõike 3 punktiga 1, mille järgi otsustab ja korraldab omavalitsusüksus lisaks § 6 lõigetes 1 ja 2 sätestatud ülesannetele neid kohaliku elu küsimusi, mis on talle pandud teiste seadustega.

Noortevolikogu eesmärk on arutada noori puudutavaid küsimusi, mis kuuluvad linna võimupädevusse, ning teha nende kohta ettepanekuid linnavolikogule ja linnavalitsusele, lähtudes noorte vajadustest ja huvidest. Kui noortevolikogu on olemas, siis linnavolikogul omakorda on kohustus noorsootöö kavandamisel, teostamisel ja hindamisel konsulteerida noortevolikoguga. Samuti kohustub linnavolikogu edastama noortevolikogule viimase taotlusel oma istungite päevakorra projektid ning noori puudutavate õigusaktide eelnõud enne linnavolikogu istungit toimumist.

Sõnavõttud:

Volikogu hariduse – ja noorsootöökomisjoni esimees E.Tiganik komisjoni poolt toetas esitatud projekti ja informeeris kohalolijad, et valimised toimuvad jaanuaris 2016.a. salajase hääletamise tulemuste alusel ja vastavalt § 5 “VALIMISKORD”:

§ 5 VALIMISKORD

- (1) Valimiste läbiviimiseks moodustatakse valimisjaoskonnad Maardu Gümnaasiumis, Maardu Põhikoolis, Kallavere Keskkoolis ja Maardu Noortekeskuses.
- (2) Maardu Gümnaasiumis saavad hääletada ja kandideerida Maardu Gümnaasiumi õpilased, Maardu põhikoolis – Maardu Põhikooli õpilased, Kallavere Keskkoolis – Kallavere Keskkooli õpilased ja Maardu Noortekeskuses – Maardu noored, kes ei õpi Maardu koolides.
- (3) Noortevolikogu valimised korraldab Valimiskomisjon.
- (4) Valimiskomisjoni kuuluvad:
 - 1) linnavalituse esindaja;
 - 2) volikogu hariduse- ja noorsootöökomisjoni esindaja;
 - 3) noortevolikogu esindaja. Noortevolikogu esimeste valimiste puhul noortevolikogu algatusrühma esindaja.
- (5) Valimiskomisjon valib enda hulgast esimehe ja protokollija. Valimiskomisjon koostab ja kinnitab valimisjuhendi.
- (6) Valimiskomisjoni töövorm on koosolek. Valimiskomisjoni koosolek protokollitakse ja allkirjastatakse valimiskomisjoni esimehe ja protokollija poolt. Valimiskomisjon on otsustusvõimeline, kui selle koosolekust võtab osa vähemalt poolt komisjoni koosseisust. Valimiskomisjon otsustab tema pädevuses olevaid asju poolthäälte enamusega.
- (7) Valimiskomisjoni koosseisu ei saa kuuluda isikud, kes kandideerivad noortevolikogu liikmeks.
- (8) Valimiskomisjoni liige ei või teha agitatsiooni noortevolikogu kandidaadi poolt ega vastu.
- (9) Noortevolikogusse võib kandideerida iga 14-26-aastane noor, kelle elukoht Eesti rahvastikuregistri andmetel on Maardu linn või kes õpib EHISe andmetel Maardu üldhariduskoolis.
- (10) Valimisõiguslik isik on 14-26-aastane noor, kelle elukoht Eesti rahvastikuregistri andmetel on Maardu linn või kes õpib EHISe andmetel Maardu üldhariduskoolis.

(11) Noortevolikogu kandidaadil tuleb valimiskomisjonile või linnavalitsusele esitada kandideerimisavaldus ja motivatsioonikiri vähemalt kaksikümmend üks (21) päeva enne valimiskoosolekuid.

(12) Kandidaadid seatakse üles Maardu linna kodulehel neliteist (14) päeva enne valimiskoosolekuid.

(13) Valimiskoosolekud kuulutatakse Maardu linna kodulehel välja vähemalt neli nädalat enne valimiskoosolekute toimumist.

(14) Valimistulemused kinnitatakse valimiskomisjoni poolt, need avaldatakse Maardu linna kodulehel. Valimistulemuste kohta vormistatakse protokoll.

(15) Noortevolikogu valimised toimuvad iga aasta jaanuarikuu kolmandal täisnädalal.

(16) Noortevolikogu liikmete volitused hakkavad kehtima järgmisel päeval pärast valimistulemuste avaldamist.

Volikogu õiguse-, turvalisuse –ja korrakaitsekomisjoni esimees D.Trifonov toetas esitatud projekti ja tegi ettepaneku kinnitamiseks.

OTSUSTATI : (ühehäälselt)

2.2. Maardu Linnavolikogu juurde moodustatakse Maardu linna noortevolikogu (edaspidi noortevolikogu) määrusega nr 44 (lisatud protokollile).

Päevakorrapunkt 3

Maardu Linnavolikogu 28.06.2011 määruse nr 52 „Maardu linna kohalike teede nimekirja kinnitamine“ lisa 1 muutmise

KUULATI :

Vastava eelnõu esitas LAMO juhataja asetäitja A. Tsugart :

- Maardu Linnavolikogu kehtestas oma 28.06.2011 aasta määrusega nr 52 Maardu linna kohalike teede nimekirja, mille alusel kanti andmed riiklikusse teeregistrisse.

2015.aastal on Maardu linnas valmis ehitatud, vastavalt projektidele ja EAS finantseerimisega, kaks kergliiklusteed: Kütte tn kergliiklustee, kogupikkusega 254 m ja Kallasmaa tn kergliiklustee, kogupikkusega 235 m. Nimetatud kergliiklusteede valmimine tagab jalakäijate parema liiklemise ja tõstab oluliselt liiklusohutust.

Vastavalt ehitusseadustiku § 92 lg 7 ja kohaliku omavalitsuse korralduse seaduse § 22 lg 1 p 37 kuulub kohalike teede nimekirja määramine volikogu pädevusse.

Ehitusseadustiku § 109 lg 7 kohaselt tee omanik on kohustatud esitama andmed tee kohta riiklikusse teeregistrisse. Kütte tn kergliiklustee ja Kallasmaa tn kergliiklustee on vaja kanda riiklikusse teeregistrisse.

02.11.2015 Maardu Linnavalitsuse istungil kiideti heaks Maardu Linnavolikogu määruse eelnõu „Maardu Linnavolikogu 28.06.2011.a. määruse nr 52 „Maardu linna kohalike teede nimekirja kinnitamine“ lisa 1 muutmine“.

19.11.2015 arutas volikogu elamu- kommunaal- ja ehituskomisjon oma koosolekul kohalike teede nimekirja muutmist ning otsustati teha volikogule ettepaneku määrus vastu võtta.

Sõnavõttud :

Küsimuse esitas volikogu komisjoni esimees V.Moor.

Küsimusele vastasid A.Tsugart ja LAMO peainsener J.Pihlak

Volikogu elamu-,kommunaal- ja ehituskomisjoni esimees A. Raudla komisjoni poolt toetas esitatud projekti .

OTSUSTATI : (ühehäälselt)

3.3. Kehtestada Maardu Linnavolikogu 28.06.2011 määruse nr 52 „Maardu linna kohalike teede nimekirja kinnitamine“ lisa 1 muutmine määrusega nr 45 (lisatud protokollile) .

Päevakorrapunkt 4

Maardu Linnavolikogu 27.05.2014 otsuse nr 77 „ Maardu linnaelanike informatsiooniline teenindamine“ kehtetuks tunnistamine

KUULATI :

Vastava eelnõu esitas volikogu esimees L.Repponen .

Kaasettekandja abilinnapea V.Arhipov ja volikogu liikmed sellega nõustusid.

OTSUSTATI : (ühehäälselt)

4.4. Tunnistada kehtetuks Maardu Linnavolikogu 27.05.2014 otsuse nr 77 „ Maardu linnaelanike informatsiooniline teenindamine „, otsusega nr nr 156 (lisatud protokollile)

4.4.1. Muuta Maardu Linnavolikogu struktuuri .Kaotada alates 01.01.2016. a. Info – ja kommunikatsiooni teenistuskohd otsusega nr 156 (lisatud protokollile).

Päevakorrapunkt 5

Linnapea valimine

KUULATI :

Esimees L.Repponen kuulutas välja päevakorra p 5 „ Linnapea valimine „ läbiviimine ja tegi ettepaneku Maardu linnapea kandidaatide esitamiseks .

Sõnavõttud:

Volikogu Maardu Valimisliidu fraktsiooni poolt sõna võttis fraktsiooni esimees volikogu liige B.Slepikovski , kes esitas fraktsiooni poolt kandidaadiks Valev Kald.

A.Raudla toetas tehtud ettepanekut .

L.Repponen: Lugupeetud kandidaat V.Kald ,kas Teie nõustuti sellega ?

Valev Kald andis oma nõusoleku kandideerimiseks.

Volikogu Keskerakonna fraktsiooni esimees Väino Moor esitas fraktsiooni poolt kandidaadiks Vladimir Arhipov.

L.Repponen: Lugupeetud kandidaat V.Arhipiov, kas Teie nõustuti sellega ?

Vladimir Arhipov andis oma nõusoleku kandideerimiseks.

Volikogu keskkonnakaitsekomisjoni esimees E.Tanvel esitas kandidaadiks Elviira Piiskoppel.

L.Repponen: Lugupeetud kandidaat E.Piiskoppel ,kas Teie nõustuti sellega ?

Elviira Piiskoppel loobus kandideerimisest .

Rohkem ettepanekuid ja sõnavõtjaid ei olnud.

Esimees L.Repponen tegi ettepaneku kandidaate nimekirja sulgemiseks .

Sellega nõustuti .

Volikogu esimees tegi ettepaneku jätta saalis salajase hääletamise läbiviimiseks volikogu liikmed , linnasekretär ja volikogu sekretär-asjaajaja.

Keskerakonna fraktsioon palus teha 5 min. vaheaeg volikogu esimehe ettepaneku arutamiseks.

Sellega nõustuti.

Vaheaeg 13.⁰⁰ kuni 13.¹⁰

Otsustati: (ühehäälselt)

5.5.Jätta saalis salajase hääletamise läbiviimiseks

volikogu liikmed , linnasekretär ja volikogu sekretär-asjaajaja.

Istungi juhataja volikogu esimees L.Repponen palus Maardu Linnavolikogu häältelugemiskomisjoni viia läbi salajase hääletamise .

Maardu Linnavolikogu häältelugemiskomisjon viis läbi salajase hääletamise.

Vaheaeg 13²⁵ kuni 13⁴⁵. Hääletamine .

Hääletamistulemuste põhjal häältelugemiskomisjon võttis vastu otsuse tunnistada Valev Kald valituks Maardu linnapeaks(häältelugemiskomisjoni 26.11.2015 protokoll nr 6) .

Volikogu esimees L.Repponen palus volikogu liikmed kinnitada häältelugemiskomisjoni 26.11.2015 protokoll nr 6 Maardu linnapea häältetulemuste kohta volikogu otsusega.

OTSUSTATI : (ühehäälselt)

5.6.Võttes aluseks salajase hääletamise tulemused (Valev Kald – 11 poolt ,) tunnistada valituks Valev Kald Maardu linnapeaks otsusega nr 157 (häältelugemiskomisjoni 26.11.2015 protokoll nr 6 lisatud otsusele).

L.Repponen: Kas on veel küsimusi?
Rohkem küsimusi ja sõnavõtjaid ei olnud .

L.Repponen tänas Maardu Linnavolikogu liikmed aktiivse osavõttu eest ja kuulutas välja istungi lõppenuks .

Järgmine volikogu istung on määratud **15.12. 2015.**

Volikogu eestseisus toimub **08.12.2015.**

Leo Repponen

Esimees

Valentina Zaitseva
Protokollija